

บทที่ 2

ผลการปฏิบัติตามมาตรการป้องกันและ
แก้ไขผลกระทบสิ่งแวดล้อม



บทที่ 2

ผลการปฏิบัติตามมาตรการป้องกันและแก้ไขผลกระทบสิ่งแวดล้อม

2.1 วิธีการติดตามตรวจสอบ

โครงการท่าเทียบเรือและคลังน้ำมันเชลล์สมุทรสงคราม ของบริษัท เชลล์ แห่งประเทศไทย จำกัด ได้ปฏิบัติตามมาตรการป้องกันและแก้ไขผลกระทบสิ่งแวดล้อม ในรายงานการวิเคราะห์ผลกระทบสิ่งแวดล้อม จากสำนักงานสิ่งแวดล้อมแห่งชาติ ตามหนังสือ ที่ วพ 0504/2712 ลงวันที่ 6 มีนาคม พ.ศ. 2535 ต้องยึดถือปฏิบัติตามมาตรการป้องกันและแก้ไขผลกระทบสิ่งแวดล้อมที่เสนอไว้ในรายงานฯ ดังนั้น บริษัทฯ จึงได้เสนอผลการปฏิบัติตามมาตรการป้องกันและแก้ไขผลกระทบสิ่งแวดล้อม โดยครอบคลุมปัจจัยทางสิ่งแวดล้อมที่สำคัญ และบริษัท เอแอลเอส แลบบอราทอรี กรุ๊ป (ประเทศไทย) จำกัด ได้ทำการติดตามตรวจสอบผลการปฏิบัติตามมาตรการป้องกันและแก้ไขผลกระทบสิ่งแวดล้อม ดังกล่าว มาผนวกไว้ร่วมกับรายงานผลการปฏิบัติตามมาตรการฯ ด้านสิ่งแวดล้อมฉบับนี้

2.2 ผลการปฏิบัติตามมาตรการป้องกันและแก้ไขผลกระทบสิ่งแวดล้อม

ผลการปฏิบัติตามมาตรการป้องกันและแก้ไขผลกระทบสิ่งแวดล้อม โครงการท่าเทียบเรือและคลังน้ำมันเชลล์สมุทรสงคราม ของบริษัท เชลล์ แห่งประเทศไทย จำกัด (ระยะดำเนินการ) ระหว่างเดือนกรกฎาคม-ธันวาคม พ.ศ. 2565 ซึ่งมีรายละเอียดผลการดำเนินการตามมาตรการป้องกันแก้ไขและลดผลกระทบสิ่งแวดล้อม แสดงดัง **ตารางที่ 2-1** ส่วนผลการปฏิบัติตามมาตรการป้องกันและแก้ไขผลกระทบสิ่งแวดล้อม ระหว่างเดือนมกราคม-มิถุนายน พ.ศ. 2565 โครงการได้จัดส่งรายงานให้หน่วยงานที่เกี่ยวข้องเรียบร้อยแล้ว รายละเอียดสำเนาจดหมายนำส่งรายงานผลการปฏิบัติตามมาตรการฯ ดัง**ภาคผนวก ข-2**

นอกจากนี้โครงการได้ปฏิบัติตามเงื่อนไขแนบท้ายหนังสือรับรองการตรวจสภาพท่าเทียบเรือ ที่ คค 0313/สส.219 ลงวันที่ 2 พฤศจิกายน พ.ศ. 2565 ของบริษัท เชลล์ แห่งประเทศไทย จำกัด รายละเอียดแสดงดัง**ภาคผนวก ง-1**



ตารางที่ 2-1 ผลการปฏิบัติตามมาตรการป้องกันและแก้ไขผลกระทบสิ่งแวดล้อม โครงการทำแทียบเรือและคลังน้ำมันเซลล์สมุทรสงคราม
ของบริษัท เซลล์ แห่งประเทศไทย จำกัด (ระยะดำเนินการ) ระหว่างเดือนกรกฎาคม-ธันวาคม พ.ศ. 2565

ผลกระทบสิ่งแวดล้อม	มาตรการป้องกันและแก้ไข ผลกระทบสิ่งแวดล้อม	ผลการปฏิบัติตามมาตรการ	ปัญหาอุปสรรค ข้อเสนอแนะ/ แนวทางแก้ไข	เอกสารประกอบผล การปฏิบัติตามมาตรการ
1. การปฏิบัติตามขั้นตอนใน การขนถ่ายน้ำมัน	<ul style="list-style-type: none">- การปฏิบัติตามขั้นตอนในการขนถ่ายน้ำมันจากเรือเข้าสู่ถังเก็บที่คลัง การขน ถ่ายน้ำมันจากคลังเก็บรถบรรทุกน้ำมัน ดังนี้ขั้นตอนในการขนถ่ายน้ำมันจากเรือเข้าสู่ถังเก็บที่คลัง- ตรวจสอบโปรแกรมเรือถึงชนิดและปริมาณของผลิตภัณฑ์ที่จะมากับเรือ	<ul style="list-style-type: none">- โครงการจัดให้มีเจ้าหน้าที่ตรวจสอบชนิดและปริมาณของผลิตภัณฑ์ที่จะมากับเรือ ที่เข้าท่าเทียบเรือของโครงการอย่างเคร่งครัด และโครงการได้จัดทำสรุปปริมาณชนิดและปริมาณของผลิตภัณฑ์ที่เข้ามา กับเรือเป็นประจำ จากการดำเนินการที่ผ่านมาในระหว่างเดือนกรกฎาคม-ธันวาคม พ.ศ. 2565	<ul style="list-style-type: none">- ไม่พบ ปัญหาในการดำเนินงาน	<ul style="list-style-type: none">- ภาคผนวก ข-3 สรุปปริมาณชนิดและปริมาณของผลิตภัณฑ์ที่เข้ามา กับเรือ (กรกฎาคม-ธันวาคม 2565)- ภาพที่ 2-1 บริเวณเจ้าหน้าที่ตรวจสอบผลิตภัณฑ์ของเรือ และควบคุมการสูบน้ำถ่ายผลิตภัณฑ์- ภาพที่ 2-2 บริเวณท่าเทียบเรือ
	<ul style="list-style-type: none">- เตรียมถังเก็บผลิตภัณฑ์ที่จะใช้รับผลิตภัณฑ์จากเรือ	<ul style="list-style-type: none">- โครงการได้จัดเตรียมถังเก็บผลิตภัณฑ์ที่จะใช้รับผลิตภัณฑ์จากเรือไว้อย่างเพียงพอ และมีการตรวจสอบถังให้มีความพร้อมในการใช้งานเสมอ	<ul style="list-style-type: none">- ไม่พบ ปัญหาในการดำเนินงาน	<ul style="list-style-type: none">- ภาพที่ 2-3 บริเวณลานถังน้ำมัน



ตารางที่ 2-1 (ต่อ) ผลการปฏิบัติตามมาตรการป้องกันและแก้ไขผลกระทบสิ่งแวดล้อม โครงการทำเทียบเรือและคลังน้ำมันเซลล์สมุทรสงคราม
ของบริษัท เซลล์ แห่งประเทศไทย จำกัด (ระยะดำเนินการ) ระหว่างเดือนกรกฎาคม-ธันวาคม พ.ศ. 2565

ผลกระทบสิ่งแวดล้อม	มาตรการป้องกันและแก้ไข ผลกระทบสิ่งแวดล้อม	ผลการปฏิบัติตามมาตรการ	ปัญหาอุปสรรค ข้อเสนอแนะ/ แนวทางแก้ไข	เอกสารประกอบผล การปฏิบัติตามมาตรการ
1. การปฏิบัติตาม ขั้นตอนในการ ขนถ่ายน้ำมัน (ต่อ)	- ตรวจสอบท่อรับผลิตภัณฑ์ และเครื่องวัดความดัน ให้เรียบร้อยตรวจสอบท่อสายยาง (ท่อสูบ) ให้อยู่ใน สภาพดี	- โครงการมีการทดสอบความทนทานของแรงดัน ท่อยาง โดยมีการตรวจสอบสภาพท่อด้วยสายตา และตรวจสอบค่าความต่อเนื่องทางไฟฟ้าจาก ผู้ชำนาญการเป็นประจำทุก 6 เดือน โดยได้ทำการ ทดสอบเมื่อวันที่ 31 สิงหาคม พ.ศ. 2565 นอกจากนี้ยัง มีการทดสอบแรงดันท่อเป็นประจำทุก 1 ปี เมื่อ วันที่ 31 สิงหาคม พ.ศ. 2565	- ไม่พบปัญหาในการ ดำเนินงาน	- ภาคผนวก ข-4 เอกสารการ ตรวจสอบความต่อเนื่องทาง ไฟฟ้า - ภาคผนวก ข-5 เอกสารการ ทดสอบความทนทานของแรงดัน ท่อยาง
	- ตรวจสอบความปลอดภัยร่วมกันระหว่าง Ship/ Shore	- โครงการได้กำหนดให้มีการตรวจสอบความ ปลอดภัยร่วมกันระหว่าง Ship/Shore เป็นประจำ และมีการตรวจสอบให้มีความพร้อมต่อการใช้งาน เสมอ	- ไม่พบปัญหาในการ ดำเนินงาน	-
	- ตรวจสอบคุณสมบัติของผลิตภัณฑ์ที่บรรทุก มากับเรือ	- โครงการจัดให้มีการตรวจสอบคุณสมบัติของ ผลิตภัณฑ์ที่บรรทุกมากับเรือที่เข้ามาทำเทียบเรือ สมุทรสงครามก่อนจะรับผลิตภัณฑ์เข้ามาใน โครงการ	- ไม่พบปัญหาในการ ดำเนินงาน	-
	- แลกเปลี่ยนข้อมูลในการสูบถ่ายระหว่าง Ship/Shore เช่น pumping pressure max. back pressure limited by shore	- โครงการปฏิบัติตามมาตรการอย่างเคร่งครัด โดยทำ การแลกเปลี่ยนข้อมูลในการสูบถ่ายระหว่าง Ship/ Shore และปฏิบัติตามข้อกำหนดของโครงการที่ อย่างเคร่งครัด	- ไม่พบปัญหาในการ ดำเนินงาน	-



ตารางที่ 2-1 (ต่อ) ผลการปฏิบัติตามมาตรการป้องกันและแก้ไขผลกระทบสิ่งแวดล้อม โครงการทำเทียบเรือและคลังน้ำมันเซลล์สมุทรสงคราม
ของบริษัท เซลล์ แห่งประเทศไทย จำกัด (ระยะดำเนินการ) ระหว่างเดือนกรกฎาคม-ธันวาคม พ.ศ. 2565

ผลกระทบสิ่งแวดล้อม	มาตรการป้องกันและแก้ไข ผลกระทบสิ่งแวดล้อม	ผลการปฏิบัติตามมาตรการ	ปัญหาอุปสรรค ข้อเสนอแนะ/ แนวทางแก้ไข	เอกสารประกอบผล การปฏิบัติตามมาตรการ
1. การปฏิบัติตาม ขั้นตอนในการ ขนถ่ายน้ำมัน (ต่อ)	- ต่อท่อยางของคลังเข้ากับท่อของเรือให้ถูกต้องตาม ชนิดของผลิตภัณฑ์	- โครงการได้ต่อท่อยางของคลังเข้ากับท่อของเรือให้ ถูกต้องตามชนิดของผลิตภัณฑ์ รวมทั้งมีการ ตรวจสอบและบำรุงรักษาเป็นประจำและมีการ ตรวจสอบให้มีความพร้อมต่อการใช้งานเสมอ	- ไม่พบปัญหาในการ ดำเนินงาน	-
	- ตรวจสอบท่อของเรือ และท่อรับของคลังอีกครั้งว่า ถูกต้อง พร้อมทั้งตรวจสอบวาล์วทุกตัวที่เกี่ยวข้อง กับถังที่ใช้รับเรือว่าเปิดเรียบร้อยแล้ว	- โครงการได้ตรวจสอบท่อของเรือ และท่อรับของ คลังให้มีความถูกต้องตามมาตรฐาน พร้อมทั้ง ตรวจสอบวาล์วทุกตัวที่เกี่ยวข้องกับถังที่ใช้รับเรือ ให้มีความพร้อมต่อการใช้งานอยู่เสมอ เพื่อป้องกัน การหกรั่วไหล	- ไม่พบปัญหาในการ ดำเนินงาน	-
	- อัตราการสูบน้ำผลิตภัณฑ์จะต้องไม่เกินแรงดัน สูบน้ำ (Pumping pressure) ที่กำหนดไว้ 150 PSI ซึ่งเท่ากับแรงดันในการทดสอบท่อรับเรือ	- โครงการกำหนดให้มีการสูบน้ำผลิตภัณฑ์ไม่เกิน แรงดันสูบน้ำ (Pumping pressure) ที่กำหนดไว้ 150 PSI	- ไม่พบปัญหาในการ ดำเนินงาน	-
	- ในการสูบน้ำผลิตภัณฑ์ จะต้องมีคนงานเฝ้าท่าเรือ ประจำอยู่ตลอดเวลา 1 คน เพื่อควบคุมการสูบน้ำ จนกระทั่งการสูบน้ำเสร็จ และคนงานจะต้องมี ประแจ ขนาด 6 หุน ไว้พร้อมที่จะขันน็อตได้ทันที ในกรณีที่เกิดการรั่วไหลที่ปะเก็นหน้าแปลนต่อท่อ หรือถังเจ้าหน้าที่คลังฯ ให้ทราบทันทีในกรณี ฉุกเฉิน เช่น น้ำมันรั่วไหล ไฟไหม้ เป็นต้น	- โครงการจัดให้มีพนักงานเฝ้าท่าเรือประจำอยู่ ตลอดเวลา พร้อมทั้งมีประแจ ขนาด 6 หุน ไว้ พร้อมที่จะขันน็อตได้ทันทีสำหรับใช้ในกรณีที่เกิด การรั่วไหล เพื่อควบคุมการสูบน้ำและเพื่อป้องกัน ในกรณีเกิดเหตุฉุกเฉินได้ทันที หากกรณีเกิดเหตุ ฉุกเฉินขึ้น พนักงานเฝ้าท่าเรือต้องแจ้งให้เจ้าหน้าที่ คลังฯ ให้ทราบทันที	- ไม่พบปัญหาในการ ดำเนินงาน	-



ตารางที่ 2-1 (ต่อ) ผลการปฏิบัติตามมาตรการป้องกันและแก้ไขผลกระทบสิ่งแวดล้อม โครงการทำแท็บเรือและคลังน้ำมันเชลล์สมุทรสงคราม
ของบริษัท เชลล์ แห่งประเทศไทย จำกัด (ระยะดำเนินการ) ระหว่างเดือนกรกฎาคม-ธันวาคม พ.ศ. 2565

ผลกระทบสิ่งแวดล้อม	มาตรการป้องกันและแก้ไข ผลกระทบสิ่งแวดล้อม	ผลการปฏิบัติตามมาตรการ	ปัญหาอุปสรรค ข้อเสนอแนะ/ แนวทางแก้ไข	เอกสารประกอบผล การปฏิบัติตามมาตรการ
1. การปฏิบัติตาม ขั้นตอนในการ ขนถ่ายน้ำมัน (ต่อ)	- ภายหลังจากการสูบน้ำถ่ายผลิตภัณฑ์จากเรือเข้าถัง เรียบร้อยแล้ว ให้ปิดวาล์วทำเรือวาล์วหน้าถังและ วาล์วที่เกี่ยวข้องทั้งหมดให้เรียบร้อย	- โครงการจัดให้มีวาล์วบริเวณท่าเรือ วาล์วหน้าถัง และวาล์วที่เกี่ยวข้องอื่นๆ เพื่อป้องกันการหกรั่วไหล ของน้ำมัน รวมทั้งจัดให้มีถังรองน้ำมันที่อาจ หกรั่วไหลจากการถอดท่อและข้อต่อในการขนถ่าย น้ำมันที่ทำเรือ และกำชับให้พนักงานปฏิบัติงานอย่าง เคร่งครัด	- ไม่พบปัญหาในการ ดำเนินงาน	- ภาพที่ 2-5 ถังรองน้ำมันที่อาจ หกรั่วไหลจากการถอดท่อและ ข้อต่อในการขนถ่ายน้ำมันที่ ทำเรือ
	- ปลดท่อของคลัง (ท่อสูบน้ำ) ออกจากท่อของเรือ ถ่ายผลิตภัณฑ์ที่ค้างอยู่ในท่อออกใส่ภาชนะที่รองรับ แล้วปิดหน้าแปลนท่ออย่างให้เรียบร้อย	- โครงการปฏิบัติตามมาตรการเคร่งครัด โดย กำหนดให้การสูบน้ำถ่ายน้ำมันแล้วเสร็จจะต้องปลด ท่อของคลัง (ท่อสูบน้ำ) ออกจากท่อของเรือถ่าย ผลิตภัณฑ์ที่ค้างอยู่ในท่อ ออกใส่ภาชนะที่รองรับ แล้วปิดหน้าแปลนท่ออย่าง	- ไม่พบปัญหาในการ ดำเนินงาน	- ภาพที่ 2-5 ถังรองน้ำมันที่อาจ หกรั่วไหลจากการถอดท่อและ ข้อต่อในการขนถ่ายน้ำมันที่ ทำเรือ
	- ใส่กุญแจที่ทำเรือวาล์วหน้าถัง และวาล์วอื่นๆ ที่เกี่ยวข้องและจำเป็น	- โครงการได้ใส่กุญแจที่ทำเรือวาล์วหน้าถัง และวาล์ว อื่นๆ ที่เกี่ยวข้องและจำเป็น เพื่อป้องกันการเกิด เหตุฉุกเฉิน พร้อมทั้งจัดให้มีถังรองน้ำมันที่อาจหก รั่วไหลจากการถอดท่อและข้อต่อในการขนถ่าย น้ำมันที่ทำเรือ เพื่อป้องกันการหกรั่วไหลของน้ำมัน	- ไม่พบปัญหาในการ ดำเนินงาน	- ภาพที่ 2-5 ถังรองน้ำมันที่อาจ หกรั่วไหลจากการถอดท่อและ ข้อต่อในการขนถ่ายน้ำมันที่ ทำเรือ



ตารางที่ 2-1 (ต่อ) ผลการปฏิบัติตามมาตรการป้องกันและแก้ไขผลกระทบสิ่งแวดล้อม โครงการทำแท็บเรือและคลังน้ำมันเซลล์สมุทรสงคราม
ของบริษัท เซลล์ แห่งประเทศไทย จำกัด (ระยะดำเนินการ) ระหว่างเดือนกรกฎาคม-ธันวาคม พ.ศ. 2565

ผลกระทบสิ่งแวดล้อม	มาตรการป้องกันและแก้ไข ผลกระทบสิ่งแวดล้อม	ผลการปฏิบัติตามมาตรการ	ปัญหาอุปสรรค ข้อเสนอแนะ/ แนวทางแก้ไข	เอกสารประกอบผล การปฏิบัติตามมาตรการ
1. การปฏิบัติตาม ขั้นตอนในการขน ถ่ายน้ำมัน (ต่อ)	ขั้นตอนการสูบน้ำมันจากถังเก็บสู่รถบรรทุกน้ำมัน			-
	- พนักงานขับรถนำรถเข้าจอดเทียบตรงช่องจ่าย น้ำมันที่โรงเติมน้ำมัน	- โครงการกำกับให้พนักงานขับรถนำรถเข้าจอดเทียบ ตรงช่องจ่ายน้ำมันที่โรงเติมน้ำมันอย่างเคร่งครัด	- ไม่พบปัญหาในการ ดำเนินงาน	-
	- ในกรณีที่รถคันที่เข้าเดิมจะต้องออกรถคันเดิมต่อ จากคันหน้าจะต้องจอดรอให้ห่างจากโรงเติม ไม่น้อยกว่า 4.5 เมตร	- โครงการกำหนดให้รถคันที่เข้าเดิมจะต้องออกรถคัน เดิมต่อจากคันหน้าจะต้องจอดรอให้มีระยะห่างจาก โรงเติมไม่น้อยกว่า 4.5 เมตร	- ไม่พบปัญหาในการ ดำเนินงาน	-
	- ในการจอดรถจะต้องปิดสวิทช์ป๊อปแบ็ก ใส่เบรคมือ ปลดเกียร์ให้อยู่ในตำแหน่งเกียร์ว่าง	- โครงการกำหนดให้พนักงานขับรถใส่เบรคมือ ปลด เกียร์ให้อยู่ในตำแหน่งเกียร์ว่างในขณะที่จอดรถ	- ไม่พบปัญหาในการ ดำเนินงาน	-
	- หนีบสายดินกับถังบรรทุกในตำแหน่งที่ถูกต้องก่อน เปิดฝาแมนโฮลของรถบรรทุก ทั้งนี้เพื่อป้องกัน อันตรายจากไฟฟ้าสถิต	- โครงการได้ปฏิบัติตามมาตรการ โดยหนีบสายดิน กับถังบรรทุกในตำแหน่งที่ถูกต้องก่อนเปิดฝา แมนโฮลของรถบรรทุก เพื่อป้องกันอันตรายจาก ไฟฟ้าสถิต	- ไม่พบปัญหาในการ ดำเนินงาน	-
	- พนักงานเติมน้ำมันต้องรับน้ำมันที่แขวนไว้ที่ปลาย วงเติมน้ำมันออก เเทน้ำมันที่มีอยู่ในถังรับน้ำมันลง สู่ถังน้ำมันของรถบรรทุกถึงรับน้ำมันเป็นถังขนาด เล็กที่มีความจุประมาณ 1 แกลลอน การแขวนถัง น้ำมันที่ปลายวงเติมน้ำมันนี้ เพื่อรับน้ำมันที่อาจ ค้างอยู่ในท่อ และป้องกันไม่ให้น้ำมันหยดลงบนลาน ซีเมนต์ของโรงเติมน้ำมัน	- โครงการปฏิบัติตามมาตรการกำหนด โดยให้ พนักงานเติมน้ำมันรับน้ำมันที่แขวนไว้ที่ปลายวง เติมน้ำมันออก เเทน้ำมันที่มีอยู่ในถังรับน้ำมันลงสู่ถัง น้ำมันของรถบรรทุกถึงรับน้ำมันเป็นถังขนาดเล็กที่มี ความจุประมาณ 1 แกลลอน เพื่อป้องกันไม่ให้น้ำมัน หยดลงบนลานซีเมนต์ของโรงเติมน้ำมัน	- ไม่พบปัญหาในการ ดำเนินงาน	-



ตารางที่ 2-1 (ต่อ) ผลการปฏิบัติตามมาตรการป้องกันและแก้ไขผลกระทบสิ่งแวดล้อม โครงการทำแทียบเรือและคลังน้ำมันเชลล์สมุทรสงคราม
ของบริษัท เชลล์ แห่งประเทศไทย จำกัด (ระยะดำเนินการ) ระหว่างเดือนกรกฎาคม-ธันวาคม พ.ศ. 2565

ผลกระทบสิ่งแวดล้อม	มาตรการป้องกันและแก้ไข ผลกระทบสิ่งแวดล้อม	ผลการปฏิบัติตามมาตรการ	ปัญหาอุปสรรค ข้อเสนอแนะ/ แนวทางแก้ไข	เอกสารประกอบผล การปฏิบัติตามมาตรการ
1. การปฏิบัติตาม ขั้นตอนในการ ขนถ่ายน้ำมัน (ต่อ)	- หย่อนวงเติมน้ำมันให้ลงลึกที่สุด ปิดวาล์วน้ำมันให้น้ำมันไหลลงสู่ถังน้ำมัน รถบรรทุก จนกระทั่งครบตามปริมาตรที่ต้องการ ปิดวาล์ว และดึงวงเติมน้ำมันออก นำถังรับน้ำมันมาแขวนไว้ที่ปลายวงตามเดิม	- โครงการปฏิบัติตามมาตรการกำหนด โดยกำชับให้พนักงานหย่อนวงเติมน้ำมันให้ลงลึกที่สุด แล้วค่อยปิดวาล์วน้ำมันให้น้ำมันไหลลงสู่ถังน้ำมันรถบรรทุก จนกระทั่งครบตามปริมาตรที่ต้องการ ปิดวาล์ว และดึงวงเติมน้ำมันออก เพื่อป้องกันไม่ให้น้ำมันหยดลงบนลานซีเมนต์ของโรงเติมน้ำมัน	- ไม่พบปัญหาในการดำเนินงาน	-
	- เมื่อน้ำมันเต็มทุกช่องของถังรถบรรทุกตามต้องการ พนักงานเติมน้ำมันจะทำการปิดฝาแมนโฮล พร้อมกับผืนผ้าถังและวาล์วจ่ายน้ำมันด้วยลวดและประทับตรา ซึ่งทางลูกค้าจะเป็นผู้ตรวจฉีกเพื่อเช็คน้ำมันเมื่อรับน้ำมัน	- โครงการปฏิบัติตามมาตรการกำหนด โดยกำชับให้พนักงานเติมน้ำมันจะทำการปิดฝาแมนโฮล พร้อมกับผืนผ้าถังและวาล์วจ่ายน้ำมันด้วยลวดและประทับตราแล้วทางลูกค้าจะเป็นผู้ตรวจฉีกเมื่อน้ำมันเต็มทุกช่องของถังรถบรรทุกตามต้องการเพื่อตรวจสอบน้ำมันเมื่อรับน้ำมันแล้ว	- ไม่พบปัญหาในการดำเนินงาน	-
	- เมื่อเติมเสร็จจะต้องตรวจสอบและให้แน่ใจว่าไม่มีการรั่วซึม หากพบว่ามีรั่วซึมจะต้องแจ้งให้ผู้ควบคุมการเติมทราบโดยด่วน	- ในขณะที่พนักงานปฏิบัติงานจะต้องสังเกต และตรวจสอบว่าไม่มีการรั่วซึม หากพบว่ามีรั่วซึม พนักงานจะแจ้งให้ผู้ควบคุมการเติมทราบทันที	- ไม่พบปัญหาในการดำเนินงาน	-
	- การเติมน้ำมันตามปกติกำหนดให้เติมทีละช่อง ไม่นอนุญาตให้เพิ่มครั้งละหลายช่องพร้อมกัน โดยคนเติมคนเดียว กล่าวโดยง่าย ๆ ก็คือ 1 คนต่อ 1 วงเติม	- โครงการกำหนดและควบคุมให้พนักงานเติมน้ำมันปฏิบัติตามอย่างเคร่งครัด โดยพนักงานจะต้องเติมทีละช่อง และ 1 คนต่อ 1 วงเติม เท่านั้น ไม่นอนุญาตให้เติมครั้งละหลายช่องพร้อมกันโดยคนเติมคนเดียว	- ไม่พบปัญหาในการดำเนินงาน	-



ตารางที่ 2-1 (ต่อ) ผลการปฏิบัติตามมาตรการป้องกันและแก้ไขผลกระทบสิ่งแวดล้อม โครงการทำแท็บเรือและคลังน้ำมันเซลล์สมุทรสงคราม
ของบริษัท เซลล์ แห่งประเทศไทย จำกัด (ระยะดำเนินการ) ระหว่างเดือนกรกฎาคม-ธันวาคม พ.ศ. 2565

ผลกระทบสิ่งแวดล้อม	มาตรการป้องกันและแก้ไข ผลกระทบสิ่งแวดล้อม	ผลการปฏิบัติตามมาตรการ	ปัญหาอุปสรรค ข้อเสนอแนะ/ แนวทางแก้ไข	เอกสารประกอบผล การปฏิบัติตามมาตรการ
1. การปฏิบัติตาม ขั้นตอนในการ ขนถ่ายน้ำมัน (ต่อ)	- ในขณะที่เติมน้ำมันรถบรรทุกจะไม่อนุญาตเติกรถ หรือผู้โดยสารนั่งอยู่ในแก่ง	- โครงการได้กำหนดกฎระเบียบอย่างชัดเจน ซึ่งไม่ อนุญาตให้ผู้โดยสารนั่งอยู่รถในขณะที่เติมน้ำมันโดย เด็ดขาด และก่อนเข้าปฏิบัติงานในคลังจะมีการ ตรวจสอบจากเจ้าหน้าที่รักษาความปลอดภัย ทุกครั้ง	- ไม่พบปัญหาในการ ดำเนินงาน	-
	- เมื่อมีการเคลื่อนรถด้วยเหตุใดๆ ก็ตามจะต้องปิด ฝาแมนโฮลให้เรียบร้อยก่อนสตาร์ทรถหรือเคลื่อนรถ ทุกครั้ง	- โครงการกำหนดให้พนักงานปิดฝาแมนโฮล ให้เรียบร้อยก่อนสตาร์ทรถหรือเคลื่อนรถทุกครั้ง เพื่อ ป้องกันการหกรั่วไหลและเหตุฉุกเฉิน	- ไม่พบปัญหาในการ ดำเนินงาน	-
2. การควบคุมให้ปฏิบัติ ตามกฎหมายข้อบังคับว่า ด้วยความปลอดภัย	- การควบคุมให้ปฏิบัติตามกฎข้อบังคับว่าด้วยความ ปลอดภัย เช่น ห้ามพกอุปกรณ์ซึ่งทำให้เกิดประกาย ไฟได้ ห้ามสูบบุหรี่ เป็นต้น	- โครงการยึดถือและปฏิบัติตามปณิธานและนโยบาย ด้านสุขภาพอนามัย ความปลอดภัย ความมั่นคง สิ่งแวดล้อม และความรับผิดชอบต่อสังคมอย่าง เคร่งครัด ซึ่งเป็นการควบคุมให้ปฏิบัติตามกฎ ข้อบังคับว่าด้วยความปลอดภัย นอกจากนี้โครงการ มีการกำหนดแผนงานกิจกรรมด้านอาชีวอนามัย ความปลอดภัย และสิ่งแวดล้อมของโครงการ เป็นประจำทุกปี	- ไม่พบปัญหาในการ ดำเนินงาน	- ภาคผนวก ข-6 เอกสารปณิธาน และนโยบายด้านสุขภาพอนามัย ความปลอดภัย ความมั่นคง สิ่งแวดล้อม และความรับผิดชอบต่อสังคม - ภาคผนวก ข-7 แผนงานกิจกรรม ด้านอาชีวอนามัย ความปลอดภัย และสิ่งแวดล้อม



ตารางที่ 2-1 (ต่อ) ผลการปฏิบัติตามมาตรการป้องกันและแก้ไขผลกระทบสิ่งแวดล้อม โครงการทำเทียบเรือและคลังน้ำมันเซลล์สมุทรสงคราม
ของบริษัท เซลล์ แห่งประเทศไทย จำกัด (ระยะดำเนินการ) ระหว่างเดือนกรกฎาคม-ธันวาคม พ.ศ. 2565

ผลกระทบสิ่งแวดล้อม	มาตรการป้องกันและแก้ไข ผลกระทบสิ่งแวดล้อม	ผลการปฏิบัติตามมาตรการ	ปัญหาอุปสรรค ข้อเสนอแนะ/ แนวทางแก้ไข	เอกสารประกอบผล การปฏิบัติตามมาตรการ
2. การควบคุมให้ปฏิบัติตามกฎข้อบังคับว่าด้วยความปลอดภัย (ต่อ)	กฎข้อบังคับว่าด้วยความปลอดภัยสำหรับคลังน้ำมันต่างจังหวัด - จะต้องมียกยัดและนำตัวจากบริษัทฯ เพื่อแสดงต่อผู้จัดการคลัง และจะต้องแจ้งผู้จัดการคลังก่อนทุกครั้งที่จะเข้าไปทำงานในบริเวณคลังน้ำมัน	- โครงการกำหนดให้ผู้ที่จะเข้าไปปฏิบัติงานในคลังต้องมีหนังสือแนะนำตัวจากบริษัทฯ เพื่อแสดงต่อผู้จัดการคลัง และจะต้องแจ้งผู้จัดการคลังให้ทราบก่อนทุกครั้ง	- ไม่พบปัญหาในการดำเนินงาน	-
	- หากจำเป็นต้องทำงานนอกเหนือจากเวลาทำการ ต้องขออนุมัติจากผู้จัดการคลังก่อนทุกครั้ง	- โครงการได้กำหนดแนวทางในการปฏิบัติก่อนเข้าทำงานภายในคลัง โดยให้ผู้ที่จะเข้าไปปฏิบัติงานนอกเหนือจากเวลาทำการ ต้องขออนุมัติจากผู้จัดการคลังก่อนทุกครั้งจึงสามารถเข้าไปปฏิบัติงานได้	- ไม่พบปัญหาในการดำเนินงาน	-
	- ต้องแต่งกายให้เรียบร้อยและเหมาะสมกับสภาวะการทำงานนั้นๆ	- โครงการกำหนดให้ผู้ที่จะเข้าไปปฏิบัติงานแต่งกายให้เหมาะสมกับสภาพการทำงานและสวมใส่อุปกรณ์ป้องกันอันตรายส่วนบุคคล ซึ่งภายในโครงการมีป้ายกำหนดให้พนักงานสวมใส่อุปกรณ์ป้องกันอันตรายส่วนบุคคลอย่างเคร่งครัด	- ไม่พบปัญหาในการดำเนินงาน	- ภาพที่ 2-7 ป้ายเตือนสวมใส่อุปกรณ์ป้องกันอันตรายส่วนบุคคล
	- ห้ามพกไม้ขีด ไฟแช็ค และอุปกรณ์อื่นใด ซึ่งทำให้เกิดประกายไฟได้	- โครงการห้ามพกไม้ขีด ไฟแช็ค และอุปกรณ์อื่นใด ซึ่งทำให้เกิดประกายไฟได้ เข้าบริเวณพื้นที่โครงการโดยเด็ดขาด	- ไม่พบปัญหาในการดำเนินงาน	- ภาพที่ 2-6 ป้ายเตือนภายในโครงการ



ตารางที่ 2-1 (ต่อ) ผลการปฏิบัติตามมาตรการป้องกันและแก้ไขผลกระทบสิ่งแวดล้อม โครงการทำเหมืองแร่และคลังน้ำมันเชลล์สมุทรสงคราม
ของบริษัท เชลล์ แห่งประเทศไทย จำกัด (ระยะดำเนินการ) ระหว่างเดือนกรกฎาคม-ธันวาคม พ.ศ. 2565

ผลกระทบสิ่งแวดล้อม	มาตรการป้องกันและแก้ไข ผลกระทบสิ่งแวดล้อม	ผลการปฏิบัติตามมาตรการ	ปัญหาอุปสรรค ข้อเสนอแนะ/ แนวทางแก้ไข	เอกสารประกอบผล การปฏิบัติตามมาตรการ
2. การควบคุมให้ปฏิบัติตามกฎข้อบังคับว่าด้วยความปลอดภัย (ต่อ)	- ห้ามสูบบุหรี่ ยกเว้นภายในอาคารที่ได้รับอนุญาตเท่านั้น	- โครงการห้ามสูบบุหรี่บริเวณโครงการ เพื่อป้องกันการเกิดเหตุฉุกเฉินขึ้น ซึ่งโครงการได้กำหนดพื้นที่ให้สูบบุหรี่ในบริเวณที่ได้รับอนุญาตเท่านั้น	- ไม่พบปัญหาในการดำเนินงาน	- ภาพที่ 2-6 ป้ายเตือนภายในโครงการ
	- ห้ามพกพาอาวุธ ปืน และวัตถุระเบิดทุกชนิด	- โครงการกำหนดข้อปฏิบัติภายในพื้นที่โครงการ โดยห้ามพกพาอาวุธ ปืน และวัตถุระเบิดทุกชนิด เพื่อป้องกันการเกิดเหตุฉุกเฉินขึ้น	- ไม่พบปัญหาในการดำเนินงาน	- ภาพที่ 2-6 ป้ายเตือนภายในโครงการ
	- ห้ามเปิดฝารถยนต์และซ่อมรถ	- โครงการกำหนดข้อปฏิบัติภายในพื้นที่โครงการ โดยห้ามเปิดฝารถยนต์และซ่อมรถภายในพื้นที่โครงการ	- ไม่พบปัญหาในการดำเนินงาน	-
	- ห้ามขับรถเร็วเกินกว่า 20 กิโลเมตรต่อชั่วโมง	- โครงการจัดให้มีป้ายควบคุมการจราจร จำกัดความเร็วไม่เกิน 20 กิโลเมตรต่อชั่วโมง ภายในบริเวณพื้นที่โครงการ	- ไม่พบปัญหาในการดำเนินงาน	- ภาพที่ 2-8 ป้ายควบคุมการจราจรภายในโครงการ
	- ห้ามปีนटरรถ	- โครงการกำหนดข้อปฏิบัติภายในพื้นที่โครงการ โดยห้ามปีนटरรถภายในบริเวณพื้นที่โครงการ	- ไม่พบปัญหาในการดำเนินงาน	-
	- ห้ามเปิดวิทยุ เทป และเครื่องเสียงใดๆ ยกเว้นภายในอาคารที่ได้รับอนุญาตเท่านั้น	- โครงการกำหนดข้อปฏิบัติภายในพื้นที่โครงการ โดยห้ามเปิดวิทยุ เทป และเครื่องเสียงใดๆ ยกเว้นที่ได้รับอนุญาตเท่านั้น	- ไม่พบปัญหาในการดำเนินงาน	-



ตารางที่ 2-1 (ต่อ) ผลการปฏิบัติตามมาตรการป้องกันและแก้ไขผลกระทบสิ่งแวดล้อม โครงการทำแท็บเรือและคลังน้ำมันเชลล์สมุทรสงคราม
ของบริษัท เชลล์ แห่งประเทศไทย จำกัด (ระยะดำเนินการ) ระหว่างเดือนกรกฎาคม-ธันวาคม พ.ศ. 2565

ผลกระทบสิ่งแวดล้อม	มาตรการป้องกันและแก้ไข ผลกระทบสิ่งแวดล้อม	ผลการปฏิบัติตามมาตรการ	ปัญหาอุปสรรค ข้อเสนอแนะ/ แนวทางแก้ไข	เอกสารประกอบผล การปฏิบัติตามมาตรการ
2. การควบคุมให้ปฏิบัติตามกฎข้อบังคับว่าด้วยความปลอดภัย (ต่อ)	- ห้ามนำไฟฉาย ซึ่งมีใช้แบบนิรภัยเข้าไปภายในบริเวณคลังน้ำมัน	- โครงการกำหนดข้อปฏิบัติภายในพื้นที่โครงการ โดยห้ามนำไฟฉาย ซึ่งอนุญาตเฉพาะแบบนิรภัยเข้าไปภายในบริเวณคลังน้ำมัน	- ไม่พบปัญหาในการดำเนินงาน	-
	- ห้ามถ่ายรูป ภาพยนตร์ วิดีโอเทป	- โครงการกำหนดข้อปฏิบัติภายในพื้นที่โครงการ โดยห้ามถ่ายรูป ภาพยนตร์ วิดีโอเทปภายในพื้นที่โครงการ	- ไม่พบปัญหาในการดำเนินงาน	-
	- ห้ามสวมรองเท้าที่มีรองเท้าพื้นเป็นเหล็กประกอบอยู่	- โครงการกำหนดข้อปฏิบัติภายในพื้นที่โครงการ โดยห้ามสวมรองเท้าที่มีรองเท้าพื้นเป็นเหล็กประกอบอยู่ เพื่อป้องกันการเกิดประกายไฟ	- ไม่พบปัญหาในการดำเนินงาน	-
	- ห้ามนำพาผู้ไม่เกี่ยวข้องเข้าไปในบริเวณคลังน้ำมัน	- โครงการกำหนดห้ามนำพาผู้ไม่เกี่ยวข้องเข้าไปในบริเวณคลังน้ำมันโดยเด็ดขาด ซึ่งผู้ที่เข้าไปภายในคลังจะต้องได้รับอนุญาตจากนายคลังก่อน เข้าคลังน้ำมัน โดยโครงการจัดให้มีพนักงานรักษาความปลอดภัยบริเวณหน้าคลังเป็นผู้ตรวจสอบความเรียบร้อย	- ไม่พบปัญหาในการดำเนินงาน	- ภาพที่ 2-12 พนักงานรักษาความปลอดภัย
	- ห้ามดื่มสุราหรือของมึนเมา	- โครงการกำหนดข้อปฏิบัติภายในพื้นที่โครงการ ห้ามดื่มสุราหรือของมึนเมากายในพื้นที่โครงการ โดยเด็ดขาด	- ไม่พบปัญหาในการดำเนินงาน	-



ตารางที่ 2-1 (ต่อ) ผลการปฏิบัติตามมาตรการป้องกันและแก้ไขผลกระทบสิ่งแวดล้อม โครงการทำเทียบเรือและคลังน้ำมันเซลล์สมุทรสงคราม
ของบริษัท เซลล์ แห่งประเทศไทย จำกัด (ระยะดำเนินการ) ระหว่างเดือนกรกฎาคม-ธันวาคม พ.ศ. 2565

ผลกระทบสิ่งแวดล้อม	มาตรการป้องกันและแก้ไข ผลกระทบสิ่งแวดล้อม	ผลการปฏิบัติตามมาตรการ	ปัญหาอุปสรรค ข้อเสนอแนะ/ แนวทางแก้ไข	เอกสารประกอบผล การปฏิบัติตามมาตรการ
2. การควบคุมให้ปฏิบัติตามกฎข้อบังคับว่าด้วยความปลอดภัย (ต่อ)	- ห้ามเล่นการพนัน	- โครงการกำหนดข้อปฏิบัติภายในพื้นที่โครงการห้ามเล่นการพนันภายในพื้นที่โครงการโดยเด็ดขาด	- ไม่พบปัญหาในการดำเนินงาน	-
	- ห้ามเข้าไปในเขตบริเวณนอกเหนือจากที่ได้รับอนุญาต	- โครงการกำหนดข้อปฏิบัติภายในพื้นที่โครงการให้พนักงานห้ามเข้าไปในเขตบริเวณนอกเหนือจากที่ได้รับอนุญาต	- ไม่พบปัญหาในการดำเนินงาน	-
3. ความปลอดภัย	<p>- จัดให้มีการฝึกของพนักงานในการปฏิบัติตามแผนปฏิบัติการต่างๆ เป็นประจำทุก 3 เดือน เช่น แผนปฏิบัติการฉุกเฉินในกรณีเกิดไฟไหม้ เป็นต้น</p> <p>ข้อปฏิบัติในกรณีเกิดเพลิงไหม้</p> <p>- ให้ผู้อยู่ใกล้บริเวณเพลิงไหม้ รีบตรงไปยังชั้มที่เก็บเครื่องมือดับเพลิงที่ใกล้ที่สุดนำเครื่องมือดับเพลิงเบื้องต้นไปดับเพลิงทันที พร้อมกับตะโกนว่าไฟไหม้ๆ จนกว่าจะมีคนมาช่วยเหลือ</p>	<p>- โครงการปฏิบัติตามข้อปฏิบัติในกรณีเกิดเหตุเพลิงไหม้ โดยโครงการได้จัดทีมงานระบุหน้าที่และความรับผิดชอบและมีการฝึกซ้อมเป็นประจำทุกปี เพื่อให้มีความพร้อมในกรณีเกิดเหตุฉุกเฉิน ซึ่งให้ผู้อยู่ใกล้บริเวณเพลิงไหม้ รีบตรงไปยังชั้มที่เก็บเครื่องมือดับเพลิงที่ใกล้ที่สุดนำเครื่องมือดับเพลิงเบื้องต้นไปดับเพลิงทันที พร้อมกับตะโกนขอความช่วยเหลือ ซึ่งจากการดำเนินการที่ผ่านมายังไม่พบเหตุการณ์เพลิงไหม้ขึ้นแต่อย่างใด</p>	- ไม่พบปัญหาในการดำเนินงาน	- ภาคผนวก ข-8 แผนปฏิบัติการฉุกเฉิน



ตารางที่ 2-1 (ต่อ) ผลการปฏิบัติตามมาตรการป้องกันและแก้ไขผลกระทบสิ่งแวดล้อม โครงการท่าเทียบเรือและคลังน้ำมันเซลล์สมุทรสงคราม
ของบริษัท เซลล์ แห่งประเทศไทย จำกัด (ระยะดำเนินการ) ระหว่างเดือนกรกฎาคม-ธันวาคม พ.ศ. 2565

ผลกระทบสิ่งแวดล้อม	มาตรการป้องกันและแก้ไข ผลกระทบสิ่งแวดล้อม	ผลการปฏิบัติตามมาตรการ	ปัญหาอุปสรรค ข้อเสนอแนะ/ แนวทางแก้ไข	เอกสารประกอบผล การปฏิบัติตามมาตรการ
3. ความปลอดภัย (ต่อ)	- ให้ผู้ที่อยู่ใกล้เปิดหวูดสัญญาณ หรือรัวระฆังทันที	- โครงการปฏิบัติตามข้อปฏิบัติในกรณีเกิดเหตุเพลิงไหม้ ซึ่งให้ผู้ที่อยู่ใกล้เปิดหวูดสัญญาณ หรือรัวระฆังทันทีเพื่อเตือนเหตุเพลิงไหม้ ซึ่งโครงการมีการฝึกซ้อมเป็นประจำทุกปี เพื่อให้มีความพร้อมในกรณีเกิดเหตุฉุกเฉิน	- ไม่พบปัญหาในการดำเนินงาน	- ภาคผนวก ข-8 แผนปฏิบัติการฉุกเฉิน
	- กวดสวิตช์ฉุกเฉิน เพื่อหยุดจ่ายผลิตภัณฑ์ทุกชนิด	- โครงการปฏิบัติตามข้อปฏิบัติในกรณีเกิดเหตุเพลิงไหม้ หากเกิดเหตุฉุกเฉินขึ้น ให้กวดสวิตช์ฉุกเฉิน เพื่อหยุดจ่ายผลิตภัณฑ์ทุกชนิด ซึ่งโครงการมีการฝึกซ้อมเป็นประจำทุกปี เพื่อให้มีความพร้อมในกรณีเกิดเหตุฉุกเฉิน	- ไม่พบปัญหาในการดำเนินงาน	- ภาคผนวก ข-8 แผนปฏิบัติการฉุกเฉิน
	- ติดเครื่องปั้มน้ำดับเพลิง พร้อมนำสายสูบ หัวฉีด น้ำยาฟองเคมี และอุปกรณ์อื่นๆ เพื่อดับเพลิงในขั้นต้นต่อไป	- โครงการมีแผนปฏิบัติการในกรณีเกิดเหตุฉุกเฉินขึ้น และยังมีการซ้อมตามแผนปฏิบัติการเป็นประจำทุกปี พร้อมทั้งมีการจัดเตรียมอุปกรณ์ดับเพลิงในบริเวณหน้าท่าเทียบเรือ บริเวณภายในคลังมีการตรวจสอบอุปกรณ์เพื่อให้มีความสมบูรณ์และพร้อมสำหรับการใช้งาน	- ไม่พบปัญหาในการดำเนินงาน	- ภาพที่ 2-9 อุปกรณ์ดับเพลิงบริเวณหน้าท่า - ภาพที่ 2-10 อุปกรณ์ดับเพลิงภายในคลัง
	- ให้เคลื่อนย้ายรถบรรทุกน้ำมันและอื่นๆ ออกจากคลังน้ำมัน	- โครงการกำหนดให้เคลื่อนย้ายรถบรรทุกน้ำมันและอื่นๆ ออกจากคลังน้ำมัน ซึ่งจากการดำเนินการที่ผ่านมา ยังไม่พบเหตุการณ์เพลิงไหม้ขึ้นแต่อย่างใด	- ไม่พบปัญหาในการดำเนินงาน	-



ตารางที่ 2-1 (ต่อ) ผลการปฏิบัติตามมาตรการป้องกันและแก้ไขผลกระทบสิ่งแวดล้อม โครงการทำเหมืองแร่และคลังน้ำมันเชลล์สมุทรสงคราม
ของบริษัท เชลล์ แห่งประเทศไทย จำกัด (ระยะดำเนินการ) ระหว่างเดือนกรกฎาคม-ธันวาคม พ.ศ. 2565

ผลกระทบสิ่งแวดล้อม	มาตรการป้องกันและแก้ไข ผลกระทบสิ่งแวดล้อม	ผลการปฏิบัติตามมาตรการ	ปัญหาอุปสรรค ข้อเสนอแนะ/ แนวทางแก้ไข	เอกสารประกอบผล การปฏิบัติตามมาตรการ
3. ความปลอดภัย (ต่อ)	- ปิดประตูหน้าต่าง และทางเข้าโกดังอื่นๆ ที่ไม่ใช่จุด ที่เกิดเพลิงไหม้ ปิดวาล์วสกัต และวาล์วหน้าถัง ทุกตัว	- โครงการจัดให้มีวาล์วบริเวณหน้าถัง และกำหนดให้ ปิดประตูหน้าต่าง และทางเข้าโกดังอื่นๆ ที่ไม่ใช่จุด ที่เกิดเพลิงไหม้ ปิดวาล์วสกัต และวาล์วหน้าถัง ทุกตัว นอกจากนี้ยังมีการซ้อมแผนปฏิบัติการ ฉุกเฉินเป็นประจำทุกปี เพื่อเตรียมความพร้อมใน กรณีที่มีเหตุฉุกเฉินเกิดขึ้น ซึ่งจากการดำเนินการที่ ผ่านมายังไม่พบเหตุการณ์เพลิงไหม้ขึ้นแต่อย่างใด	- ไม่พบปัญหาในการ ดำเนินงาน	- ภาพที่ 2-11 วาล์วบริเวณหน้าถัง
	- รีบแจ้งขอความช่วยเหลือจากเจ้าหน้าที่ดับเพลิง ท้องถิ่นทันที	- โครงการดำเนินการตามขั้นตอนในปฏิบัติตาม แผนปฏิบัติการฉุกเฉินของโครงการ ซึ่งจากการ ดำเนินการที่ผ่านมายังไม่พบเหตุการณ์เพลิงไหม้ขึ้น แต่อย่างใด	- ไม่พบปัญหาในการ ดำเนินงาน	- ภาคผนวก ข-8 แผนปฏิบัติการ ฉุกเฉิน
	- ห้ามผู้ไม่มีหน้าที่เกี่ยวข้องเข้ามาในบริเวณคลัง	- โครงการห้ามผู้ไม่มีหน้าที่เกี่ยวข้องเข้ามาในบริเวณ คลังโดยเด็ดขาด โดยจัดให้มีพนักงานรักษาความ ปลอดภัยบริเวณหน้าคลังเพื่อตรวจสอบความ เรียบร้อย	- ไม่พบปัญหาในการ ดำเนินงาน	- ภาพที่ 2-12 พนักงานรักษา ความปลอดภัย
	- การปฏิบัติทั้งหมดนี้ ให้อยู่ภายใต้การควบคุมของ นายคลัง หรือผู้ช่วยนายคลัง	- โครงการปฏิบัติตามข้อปฏิบัติการเกิดเพลิงไหม้ โดย ให้อยู่ภายใต้การควบคุมของนายคลัง หรือผู้ช่วย นายคลัง ซึ่งโครงการมีการฝึกซ้อมเป็นประจำทุกปี เพื่อให้มีความพร้อมในกรณีเกิดเหตุฉุกเฉิน	- ไม่พบปัญหาในการ ดำเนินงาน	-



ตารางที่ 2-1 (ต่อ) ผลการปฏิบัติตามมาตรการป้องกันและแก้ไขผลกระทบสิ่งแวดล้อม โครงการทำแท็บเรือและคลังน้ำมันเชลล์สมุทรสงคราม
ของบริษัท เชลล์ แห่งประเทศไทย จำกัด (ระยะดำเนินการ) ระหว่างเดือนกรกฎาคม-ธันวาคม พ.ศ. 2565

ผลกระทบสิ่งแวดล้อม	มาตรการป้องกันและแก้ไข ผลกระทบสิ่งแวดล้อม	ผลการปฏิบัติตามมาตรการ	ปัญหาอุปสรรค ข้อเสนอแนะ/ แนวทางแก้ไข	เอกสารประกอบผล การปฏิบัติตามมาตรการ
3. ความปลอดภัย (ต่อ)	- นอกเวลาทำงานให้ยามรักษาการณ์ปฏิบัติตามข้อปฏิบัติข้างต้น พร้อมทั้งรับรายงานนายคลังหรือผู้ช่วยนายคลังทันที	- โครงการจัดให้มีพนักงานรักษาความปลอดภัยเพื่อรักษาความปลอดภัยภายในคลัง หากในกรณีนอกเวลาทำงานพนักงานรักษาความปลอดภัยรักษาการณ์ปฏิบัติตามข้อปฏิบัติของโครงการอย่างเคร่งครัด และรับรายงานนายคลังหรือผู้ช่วยนายคลังทันที	- ไม่พบปัญหาในการดำเนินงาน	- ภาพที่ 2-12 พนักงานรักษาความปลอดภัย
	แผนปฏิบัติการในกรณีที่มีการหกรั่วของน้ำมันลงสู่แม่น้ำ - นายเวร สั่งหยุดการสูบน้ำมันจากเรือทันที	- โครงการจัดให้มีพนักงานเฝ้าท่าเรือประจำอยู่ตลอดเวลา 1 คน เพื่อควบคุมการสูบน้ำมันหากเกิดกรณีรั่วไหลให้นายเวรสั่งหยุดการสูบน้ำมันจากเรือได้ทันที	- ไม่พบปัญหาในการดำเนินงาน	-
	- ผู้ควบคุมงานรักษาความปลอดภัยสั่งเดินเครื่องปัมน้ำดับเพลิงไว้เตรียมพร้อมในการดับเพลิงที่อาจเกิดขึ้นได้	- โครงการมีอุปกรณ์ดับเพลิงในบริเวณหน้าท่าและจัดให้มีการพร้อมต่อการใช้งานในกรณีเกิดเหตุฉุกเฉิน	- ไม่พบปัญหาในการดำเนินงาน	- ภาพที่ 2-9 อุปกรณ์ดับเพลิงหน้าท่า
	- แจ้งเหตุฉุกเฉินให้เจ้าหน้าที่อาวุโสด้านความปลอดภัยทราบ เพื่อควบคุมการปฏิบัติการเก็บคราบน้ำมัน	- โครงการจัดให้มีแผนปฏิบัติการเหตุฉุกเฉินพร้อมทั้งผู้รับผิดชอบในแต่ละหน้าที่ พร้อมทั้งมีอุปกรณ์ดับเพลิงทั้งบริเวณหน้าท่าเตรียมพร้อมไว้ในกรณีเกิดเหตุฉุกเฉิน	- ไม่พบปัญหาในการดำเนินงาน	- ภาคผนวก ข-8 แผนปฏิบัติการฉุกเฉิน - ภาพที่ 2-9 อุปกรณ์ดับเพลิงบริเวณหน้าท่า



ตารางที่ 2-1 (ต่อ) ผลการปฏิบัติตามมาตรการป้องกันและแก้ไขผลกระทบสิ่งแวดล้อม โครงการทำเหมืองแร่และคลังน้ำมันเชลล์สมุทรสงคราม
ของบริษัท เชลล์ แห่งประเทศไทย จำกัด (ระยะดำเนินการ) ระหว่างเดือนกรกฎาคม-ธันวาคม พ.ศ. 2565

ผลกระทบสิ่งแวดล้อม	มาตรการป้องกันและแก้ไข ผลกระทบสิ่งแวดล้อม	ผลการปฏิบัติตามมาตรการ	ปัญหาอุปสรรค ข้อเสนอแนะ/ แนวทางแก้ไข	เอกสารประกอบผล การปฏิบัติตามมาตรการ
3. ความปลอดภัย (ต่อ)	- นำเรือท้องแบนลงแม่น้ำ เพื่อทำการลากบูน (Boom) และสำรวจแนวคราบน้ำมัน	- โครงการจัดเตรียมให้มีพนักงานสำรวจแนวคราบน้ำมัน โดยมีการจัดเตรียมเรือท้องแบนสำรองไว้เพื่อทำการลากบูน (Boom) ป้องกันการรั่วไหลในกรณีเกิดเหตุฉุกเฉินขึ้น	- ไม่พบปัญหาในการดำเนินงาน	- ภาพที่ 2-13 เรือท้องแบนสำหรับสำรวจคราบน้ำมันกรณีเกิดเหตุฉุกเฉิน
	- นำ (Boom) ลงไปในน้ำ เพื่อล้อมรอบน้ำมันไว้ไม่ให้ขยายตัวออกในกรณีกระแสน้ำไหลเร็วให้ใช้บูนล่อไว้ 2 ชั้น	- โครงการจัดเตรียมให้มีทุ่น (Boom) ไว้สำหรับล้อมรอบน้ำมันไว้ไม่ให้ขยายตัวออกในกรณีกระแสน้ำไหลเร็วให้ใช้ทุ่น (Boom) ล่อไว้ 2 ชั้นไว้อย่างเพียงพอ	- ไม่พบปัญหาในการดำเนินงาน	- ภาพที่ 2-14 อุปกรณ์และเครื่องมือสำหรับกำจัดคราบน้ำมัน
	- นำเครื่องเก็บคราบน้ำมัน (Skimmer) ลงน้ำภายในวงล้อมของบูน (Boom) เพื่อดูดคราบน้ำมันขึ้นจากน้ำ	- โครงการจัดเตรียมเครื่องเก็บคราบน้ำมัน (Skimmer) ลงน้ำภายในวงล้อมของบูน (Boom) ในกรณีเกิดเหตุฉุกเฉินไว้อย่างเพียงพอและพร้อมใช้งานอยู่เสมอ	- ไม่พบปัญหาในการดำเนินงาน	- ภาพที่ 2-14 อุปกรณ์และเครื่องมือสำหรับกำจัดคราบน้ำมัน
	- ใช้รถรับน้ำมันที่เครื่องเก็บคราบน้ำมันส่งขึ้นมาจากผิวน้ำ	- โครงการกำหนดให้ใช้รถรับน้ำมันที่เครื่องเก็บคราบน้ำมันส่งขึ้นมาจากผิวน้ำ	- ไม่พบปัญหาในการดำเนินงาน	-
	- เมื่อเก็บคราบน้ำมันได้หมดแล้ว ให้นำเครื่องเก็บคราบน้ำมันขึ้นจากน้ำ	- โครงการจะปฏิบัติตามมาตรการกำหนด โดยเมื่อเก็บคราบน้ำมันได้หมดแล้ว ให้นำเครื่องเก็บคราบน้ำมันขึ้นจากน้ำ	- ไม่พบปัญหาในการดำเนินงาน	-



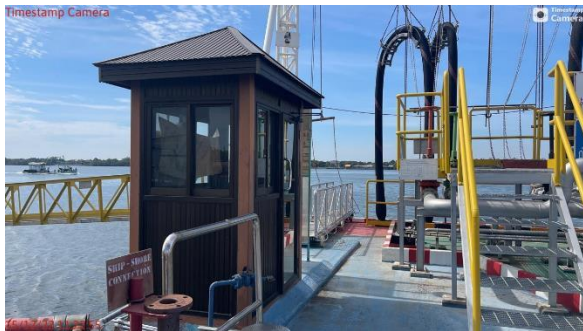
ตารางที่ 2-1 (ต่อ) ผลการปฏิบัติตามมาตรการป้องกันและแก้ไขผลกระทบสิ่งแวดล้อม โครงการทำแท็บเรือและคลังน้ำมันเชลล์สมุทรสงคราม
ของบริษัท เชลล์ แห่งประเทศไทย จำกัด (ระยะดำเนินการ) ระหว่างเดือนกรกฎาคม-ธันวาคม พ.ศ. 2565

ผลกระทบสิ่งแวดล้อม	มาตรการป้องกันและแก้ไข ผลกระทบสิ่งแวดล้อม	ผลการปฏิบัติตามมาตรการ	ปัญหาอุปสรรค ข้อเสนอแนะ/ แนวทางแก้ไข	เอกสารประกอบผล การปฏิบัติตามมาตรการ
3. ความปลอดภัย (ต่อ)	- ใช้เรือสำรวจบริเวณใกล้เคียงจนแน่ใจว่าไม่มีคราบน้ำมันหลงเหลืออยู่แล้ว ให้เก็บบูมขึ้นจากน้ำแล้วนำเรือขึ้นจากน้ำ	- โครงการจะปฏิบัติตามมาตรการกำหนด โดยจะใช้เรือสำรวจบริเวณใกล้เคียงจนแน่ใจว่าไม่มีคราบน้ำมันหลงเหลืออยู่แล้ว ให้เก็บบูมขึ้นจากน้ำแล้วนำเรือขึ้นจากน้ำ	- ไม่พบปัญหาในการดำเนินงาน	-
	- ทำความสะอาดอุปกรณ์ทั้งหมด เช่น บูม เครื่องเก็บคราบน้ำมัน เรือ เสื้อชูชีพแล้วนำเข้าโรงเก็บ	- โครงการกำหนดให้ดำเนินการทำความสะอาดอุปกรณ์ทั้งหมด ได้แก่ บูม เครื่องเก็บคราบน้ำมัน เรือ เสื้อชูชีพ แล้วนำเข้าโรงเก็บในกรณีที่มีการใช้งาน พร้อมทั้งตรวจสอบความเหมาะสมและความพร้อมสำหรับการใช้งานในครั้งถัดไป	- ไม่พบปัญหาในการดำเนินงาน	-
	- ทำรายงานการเก็บคราบน้ำมันโดยละเอียด เช่น ชนิดของน้ำมัน ปริมาณ แหล่งที่มาของคราบน้ำมัน (มาจากที่อื่น หรือมาจากการปฏิบัติงานของเชลล์) เวลาที่พบคราบน้ำมัน เวลาสิ้นสุดการเก็บคราบน้ำมัน จำนวนคนและอุปกรณ์ที่ใช้ในการเก็บคราบน้ำมัน เป็นต้น	- โครงการกำหนดให้มีการจัดทำรายงานเก็บคราบน้ำมันโดยละเอียด ในกรณีที่เกิดเหตุฉุกเฉินขึ้นเพื่อจัดเก็บข้อมูลไว้เป็นแนวทางในการเตรียมแผนป้องกันการเกิดซ้ำ ทั้งนี้ จากการดำเนินการที่ผ่านมา ยังไม่เกิดเหตุฉุกเฉินขึ้นภายในโครงการแต่อย่างใด	- ไม่พบปัญหาในการดำเนินงาน	-

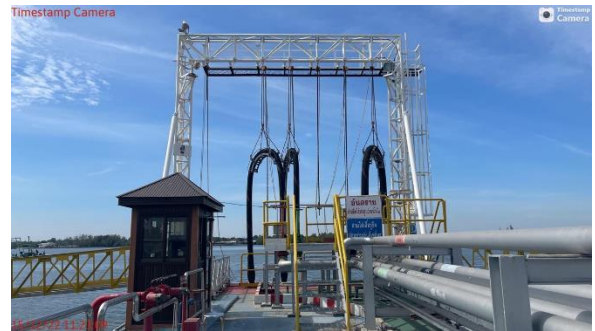


ตารางที่ 2-1 (ต่อ) ผลการปฏิบัติตามมาตรการป้องกันและแก้ไขผลกระทบสิ่งแวดล้อม โครงการทำแทียบเรือและคลังน้ำมันเซลล์สมุทรสงคราม
ของบริษัท เซลล์ แห่งประเทศไทย จำกัด (ระยะดำเนินการ) ระหว่างเดือนกรกฎาคม-ธันวาคม พ.ศ. 2565

ผลกระทบสิ่งแวดล้อม	มาตรการป้องกันและแก้ไข ผลกระทบสิ่งแวดล้อม	ผลการปฏิบัติตามมาตรการ	ปัญหาอุปสรรค ข้อเสนอแนะ/ แนวทางแก้ไข	เอกสารประกอบผล การปฏิบัติตามมาตรการ
3. ความปลอดภัย (ต่อ)	แผนปฏิบัติการฉุกเฉินในกรณีเกิดไฟไหม้ของ คลังสมุทรสงคราม - จัดให้มีแผนปฏิบัติการฉุกเฉินในกรณีเกิดไฟไหม้	- ทางโครงการมีแผนปฏิบัติการในกรณีเกิดเหตุ ฉุกเฉิน และยังมีการซ้อมตามแผนปฏิบัติการเป็น ประจำทุกปี พร้อมทั้งมีการจัดเตรียมอุปกรณ์ ดับเพลิงในบริเวณหน้าท่าเทียบเรือ บริเวณภายใน คลังมีการตรวจสอบอุปกรณ์เพื่อให้มีความสมบูรณ์ และพร้อมสำหรับการใช้งาน โดยในปี พ.ศ. 2565 โครงการได้ดำเนินการจัดการฝึกซ้อมดับเพลิงเมื่อ วันที่ 25 พฤศจิกายน พ.ศ. 2565 นอกจากนี้ยังม ีการฝึกซ้อมการเก็บกู้คราบน้ำมันทางเรือ เมื่อวันที่ 22 ธันวาคม พ.ศ. 2565	- ไม่พบปัญหาในการ ดำเนินงาน	- ภาคผนวก ข-8 แผนปฏิบัติการ ฉุกเฉิน - ภาคผนวก ข-9 สรุปผลการ ฝึกซ้อมแผนกรณีเกิดเพลิงไหม้ พ.ศ. 2565 - ภาพที่ 2-9 อุปกรณ์ดับเพลิง บริเวณหน้าท่า - ภาพที่ 2-10 อุปกรณ์ดับเพลิง ภายในคลัง - ภาพที่ 2-15 ภาพกิจกรรมการ ซ้อมแผนฉุกเฉิน พ.ศ. 2565



ภาพที่ 2-1 บริเวณเจ้าหน้าที่ตรวจสอบผลิตภัณฑ์ของเรือ
และควบคุมการสูบน้ำถ่ายผลิตภัณฑ์



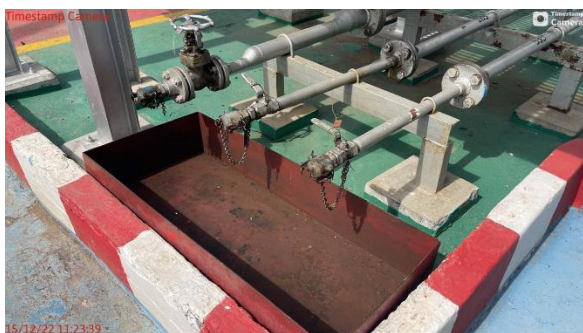
ภาพที่ 2-2 บริเวณลานท่าเทียบเรือ



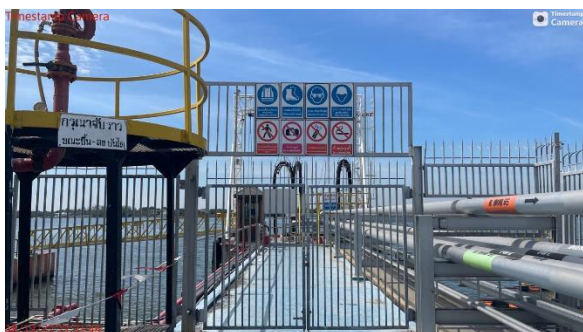
ภาพที่ 2-3 บริเวณลานถังน้ำมัน

Tank ID	Product Name	Product Level mm	Product Temperature °C	D.C.V. m³	Available Volume m³	Available Room m³	Max. Operating Level mm	Volume Rate m³/hr	Level Alarm Low mm	Level Alarm High mm	Level Alarm High mm
T-01	B100	2,505	16.90	231.576	191.317	529.859	8,447	0.000	802	8,136	9,750
T-02	B100	4,098	18.48	418.752	238.319	366.162	8,616	0.000	788	10,366	16,438
T-03	ADO	1,955	25.60	567.700	500.123	2,255.911	9,128	0.011	966	9,805	12,435
T-04	FCO	2,277	25.60	1,075.040	1,075.040	1,075.040	1,075.040	0.000	1,075.040	1,075.040	1,075.040
T-05	FCO	4,300	26.70	726.610	440.810	535.190	7,430	0.000	1,874	8,033	8,501
T-06	FCO	8,654	27.70	2,248.610	1,870.681	2,388.650	9,770	0.000	1,972	12,194	15,531
T-07	FCO	4,690	28.90	1,462.671	800.310	1,511.438	12,061	0.000	1,632	12,154	12,438
T-10	ADO	5,182	26.50	2,490.666	1,853.077	1,911.438	12,061	0.000	1,203	12,357	12,588
T-11	ADO	6,126	26.50	2,290.085	7,877.558	7,813.370	16,997	0.000	1,119	17,857	17,719
T-12	ETH	5,845	27.60	170.360	114.180	108.222	9,594	0.000	559	10,081	10,263
T-13	ETH	4,612	27.00	136.435	111.219	140.741	9,435	0.000	700	10,043	12,235

ภาพที่ 2-4 ห้องควบคุมมาตรวัดน้ำมันของถังเก็บน้ำมัน



ภาพที่ 2-5 ถังรองน้ำมันที่อาจหกรั่วไหลจากการถอดท่อและข้อต่อในการขนถ่ายน้ำมันที่ท่าเรือ



ภาพที่ 2-6 ป้ายเตือนภายในโครงการ



ภาพที่ 2-7 ป้ายเตือนสวมใส่อุปกรณ์ป้องกันอันตรายส่วนบุคคล



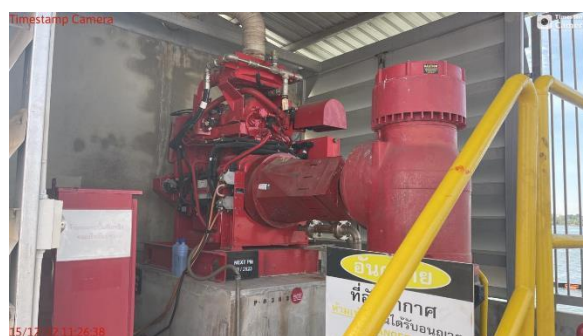
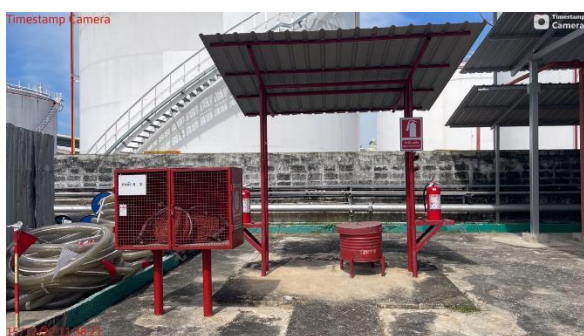
ภาพที่ 2-8 ป้ายควบคุมการจราจรภายในโครงการ



ภาพที่ 2-9 อุปกรณ์ดับเพลิงบริเวณหน้าท่า



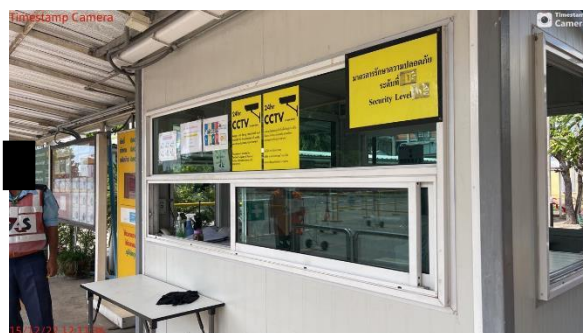
ภาพที่ 2-10 อุปกรณ์ดับเพลิงภายในคลัง



ภาพที่ 2-10 (ต่อ) อุปกรณ์ดับเพลิงภายในคลัง



ภาพที่ 2-11 วาล์วบริเวณหน้าถัง



ภาพที่ 2-12 พนักงานรักษาความปลอดภัย



ภาพที่ 2-13 เรือทอ้งแบนสำหรับสำรวจคราบน้ำมันกรณีเกิดเหตุฉุกเฉิน



ภาพที่ 2-14 อุปกรณ์และเครื่องมือสำหรับกำจัดคราบน้ำมัน



ภาพที่ 2-15 ภาพกิจกรรมการซ้อมแผนฉุกเฉิน พ.ศ. 2565